

УТВЕРЖДАЮ

Глава администрации Урус-Мартановского  
муниципального района

В.А.Абдурешидов

(ф.и.о.)



« 14 » 09 20 18 г.

СОГЛАСОВАНО

Начальник ОУФСБ РФ по ЧР  
в Урус-Мартановском районе



Б.К. Тахаев

(подпись)

(ф.и.о.)

« 04 » 09 20 18 г.

СОГЛАСОВАНО

Командир 94 полка оперативного  
назначения войсковой части 6779



С.А. Семенчатенко

(подпись)

(ф.и.о.)

« 24 » 08 20 18 г.

СОГЛАСОВАНО

И.о. начальника ПСЧ-17 ФГКУ «1  
отряд ФПС по Чеченской  
Республике



И.И. Элиханов

(подпись)

(ф.и.о.)

« 20 » 08 20 18 г.

**ПАСПОРТ БЕЗОПАСНОСТИ**  
**МБДОУ «Детский сад № 2 «Малыш» с. Алхазурово»**

2018

I. Общие сведения об объекте (территории)

Муниципальное бюджетное дошкольное образовательное учреждение  
«Детский сад № 2 «Малыш» с. Алхазурово Урус-Мартановского  
муниципального района» с. Алхазурово, ул. Кавказская, 26

Тел: (89389997387) mbdou2017\_malysh@mai.ru

(наименование вышестоящей организации по принадлежности, наименование, адрес, телефон, факс,  
адрес электронной почты органа (организации), являющегося правообладателем объекта (территории))

с. Алхазурово, ул. Кавказская, 26

Тел: (89389997387) mbdou2017\_malysh@mai.ru

(адрес объекта (территории), телефон, факс, электронная почта)

Образовательный процесс

(основной вид деятельности органа (организации), являющегося правообладателем объекта (территории))

3 категория

(категория опасности объекта (территории))

S=2500 м<sup>2</sup> P=1684

(общая площадь объекта (территории), кв. метров, протяженность периметра, метров)

№ 20/007/302/2017-1117 14.11.2017 г., 20/007/302/2017-1277 13.12.2017

(свидетельство о государственной регистрации права на пользование земельным участком  
и свидетельство о праве пользования объектом недвижимости, номер и дата их выдачи)

заведующий: Чигаева Милана Сулюмбековна Тел: (89389997387)

mbdou2017\_malysh@mai.ru

(ф.и.о. должностного лица, осуществляющего непосредственное руководство деятельностью работников  
на объекте (территории), служебный (мобильный) телефон, факс, электронная почта)

заведующий: Чигаева Милана Сулюмбековна Тел: (89389997387)

mbdou2017\_malysh@mai.ru

(ф.и.о. руководителя органа (организации), являющегося правообладателем объекта (территории),  
служебный (мобильный) телефон, электронная почта)

II. Сведения о работниках объекта (территории), обучающихся и иных  
лицах, находящихся на объекте (территории)

1. Режим работы объекта (территории) с 7.00 до 19.00

Выходные дни: суббота, воскресенье, праздничные дни

Продолжительность рабочего дня 12 часов с 7.00 до 19.00

(продолжительность, начало (окончание) рабочего дня)

2. Общее количество работников объекта (территории) 34  
(человек)

3. Среднее количество находящихся на объекте (территории) в  
течение дня работников, обучающихся и иных лиц, в том числе  
арендаторов, лиц, осуществляющих безвозмездное пользование  
имуществом, находящимся на объекте (территории), сотрудников  
охранных организаций Работников 30, воспитанников 82  
(человек)



4. Среднее количество находящихся на объекте (территории) в нерабочее время, ночью, в выходные и праздничные дни работников, обучающихся и иных лиц, в том числе арендаторов, лиц, осуществляющих безвозмездное пользование имуществом, находящимся на объекте (территории), сотрудников охранных организаций 2.  
(человек)

5. Сведения об арендаторах, иных лицах (организациях), осуществляющих безвозмездное пользование имуществом, находящимся на объекте (территории)

Муниципальное бюджетное дошкольное образовательное учреждение «Детский сад № 2 «Малыш» с. Алхазурово Урус-Мартановского муниципального района» (МБДОУ «Детский сад № 2 «Малыш» с. Алхазурово»), образовательный процесс, 34 чел. На первом этаже: пищеблок, групповое помещение; второй этаж - медицинский кабинет, групповые помещения, заведующий-89389997387; зам. завед. по ВМР – 89298870155:

(полное и сокращенное наименование организации, основной вид деятельности, общее количество работников, расположение рабочих мест на объекте (территории), занимаемая площадь (кв. метров), режим работы, ф.и.о., номера телефонов (служебного, мобильного) руководителя организации, срок действия аренды и (или) иные условия нахождения (размещения) на объекте (территории))

### III. Сведения о потенциально опасных участках и (или) критических элементах объекта (территории)

#### 1. Потенциально опасные участки объекта (территории) (при наличии)

№ п/п	Наименование	Количество работников, обучающихся и иных лиц, находящихся на участке, человек	Общая площадь, кв. метров	Характер террористической угрозы	Характер возможных последствий
	Не имеется	-	-	-	-

#### 2. Критические элементы объекта (территории) (при наличии)

№ п/п	Наименование	Количество работников, обучающихся и иных лиц, находящихся на элементе, человек	Общая площадь, кв. метров	Характер террористической угрозы	Характер возможных последствий
	Не имеется	-	-	-	-



3. Возможные места и способы проникновения террористов на объект (территорию) окна, двери, эваку. выходы

4. Наиболее вероятные средства поражения, которые могут применить террористы при совершении террористического акта взрывные устройства.

#### IV. Прогноз последствий совершения террористического акта на объекте (территории)

1. Предполагаемые модели действий нарушителей: захват заложников из числа работников, обучающихся и родителей (законных представителей).

(краткое описание основных угроз совершения террористического акта на объекте (территории), возможность размещения на объекте (территории) взрывных устройств, захват заложников из числа работников, обучающихся и иных лиц, находящихся на объекте (территории), наличие рисков химического, биологического и радиационного заражения (загрязнения))

2. Вероятные последствия совершения террористического акта на объекте (территории)  $S=2500 \text{ м}^2$   $P=1684$ .

(площадь возможной зоны разрушения (заражения) в случае совершения террористического акта, кв. метров, иные ситуации в результате совершения террористического акта)

#### V. Оценка социально-экономических последствий совершения террористического акта на объекте (территории)

№ п/п	Возможные людские потери, человек	Возможные нарушения инфраструктуры	Возможный экономический ущерб, рублей
	-	-	-

#### VI. Силы и средства, привлекаемые для обеспечения антитеррористической защищенности объекта (территории)

1. Силы, привлекаемые для обеспечения антитеррористической защищенности объекта (территории) \_\_\_\_\_

2. Средства, привлекаемые для обеспечения антитеррористической защищенности объекта (территории) видеонаблюдения, дежурные по коридору, ночной сторож, КТС, КПС

#### VII. Меры по инженерно-технической, физической защите и пожарной безопасности объекта (территории)

1. Меры по инженерно-технической защите объекта (территории):

а) объектовые и локальные системы оповещения \_\_\_\_\_ ;

(наличие, марка, характеристика)

б) резервные источники электроснабжения, теплоснабжения, газоснабжения, водоснабжения, системы связи \_\_\_\_\_ ;

(наличие, количество, характеристика)

в) технические системы обнаружения несанкционированного проникновения на объект (территорию), оповещения о несанкционированном проникновении на объект (территорию) или системы физической защиты 0;

(наличие, марка, количество)

г) стационарные и ручные металлоискатели 0;

(наличие, марка, количество)

д) телевизионные системы охраны; камеры видеонаблюдения наружные – 2, внутренние -8;

(наличие, марка, количество)

е) системы охранного освещения имеются сетевые указатели, первичные средства пожаротушения.

(наличие, марка, количество)

2. Меры по физической защите объекта (территории):

а) количество контрольно-пропускных пунктов (для прохода людей и проезда транспортных средств) \_\_\_\_\_ для людей 1 ; для транспорта 1 \_\_\_\_\_ ;

б) количество эвакуационных выходов (для выхода людей и выезда транспортных средств) \_\_\_\_\_ для людей 1; для транспорта-1 \_\_\_\_\_ ;

в) наличие на объекте (территории) электронной системы пропуска отсутствует;

(тип установленного оборудования)

г) укомплектованность личным составом нештатных аварийно-спасательных формирований (по видам подразделений) \_\_\_\_\_ не имеется \_\_\_\_\_ .

(человек, процентов)

3. Меры по пожарной безопасности объекта (территории):

а) наличие документа, подтверждающего соответствие объекта (территории) установленным требованиям пожарной безопасности \_\_\_\_\_

Заключение №9 от 20.10.2017 г.

(реквизиты, дата выдачи)

б) наличие системы внутреннего противопожарного водопровода



---

(характеристика)

в) наличие противопожарного оборудования, в том числе автоматической системы пожаротушения огнетушитель-порошковый, ОП(3)-АВСЕ

---

(тип, марка);

г) наличие оборудования для эвакуации из зданий людей :

---

(тип, марка)

4. План взаимодействия с территориальными органами безопасности, территориальными органами МВД России и территориальными органами Росгвардии по защите объекта (территории) от террористических угроз

---

(наличие и реквизиты документа)

## VIII. Выводы и рекомендации

### IX. Дополнительная информация с учетом особенностей объекта (территории)

Отсутствует

---

(наличие на объекте (территории) режимно-секретного органа, его численность (штатная и фактическая), количество сотрудников объекта (территории), допущенных к работе со сведениями, составляющими государственную тайну, меры по обеспечению режима секретности и сохранности секретных сведений)

---

(наличие локальных зон безопасности)

---

(другие сведения)

- Приложения: 1. План (схема) объекта (территории) с обозначением потенциально опасных участков и критических элементов объекта (территории).
2. План (схема) охраны объекта (территории) с указанием контрольно-пропускных пунктов, постов охраны, инженерно-технических средств охраны.
3. Акт обследования и категорирования объекта (территории).
4. Перечень мероприятий по обеспечению антитеррористической защищенности объекта (территории).

Составлен «14» 08 2018 г.

Чигаева Милана Сулюмбаковна, заведующий МБДОУ «Детский сад № 2 «Малыш» с. Алхазурово»

(должностное лицо, осуществляющее непосредственное руководство деятельностью работников на объекте (территории))



(подпись)

Чигаева М. Р.

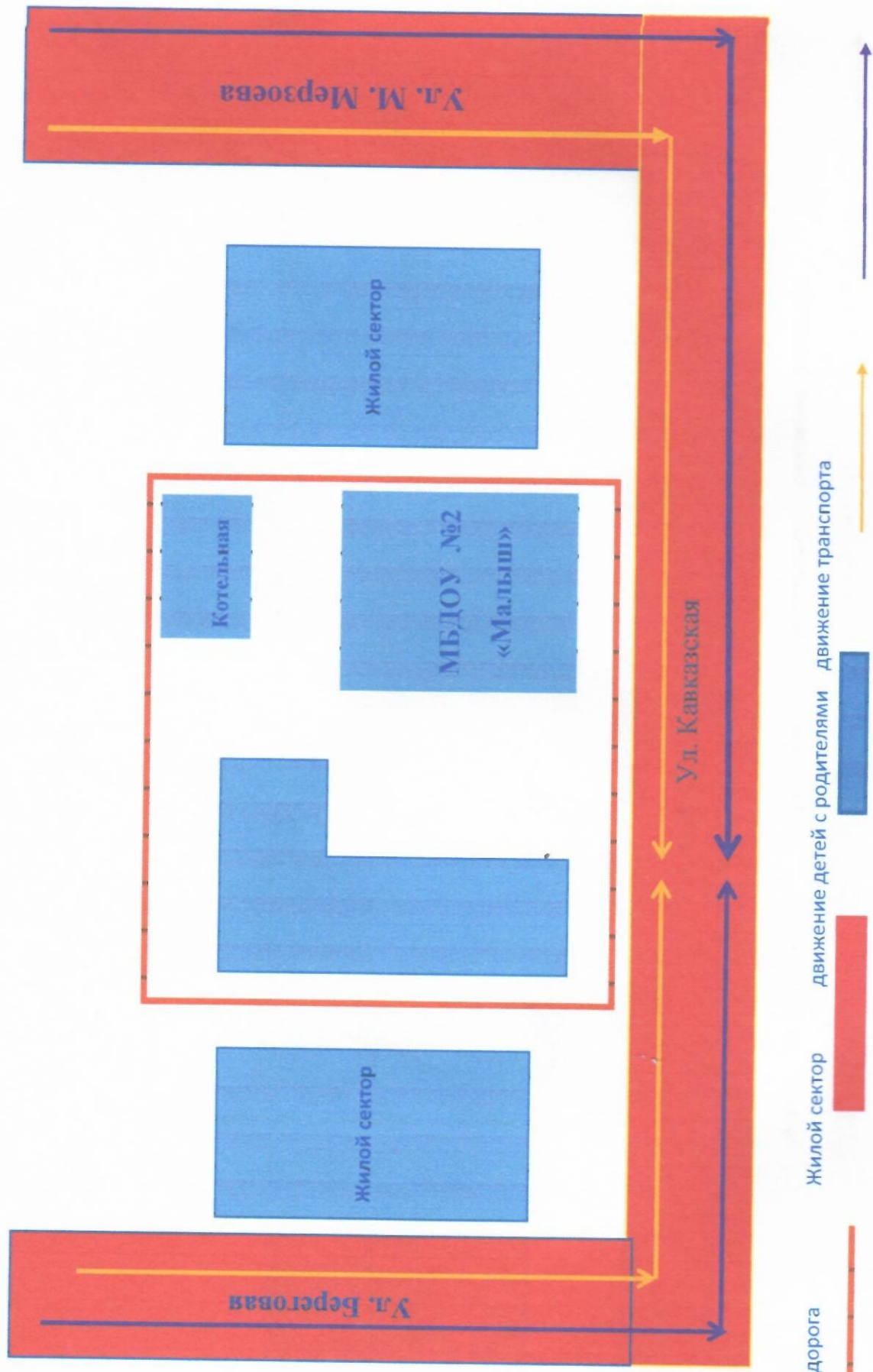
(ф.и.о.)

Актуализирован «12» 09 2018 г.

Причина актуализации \_\_\_\_\_

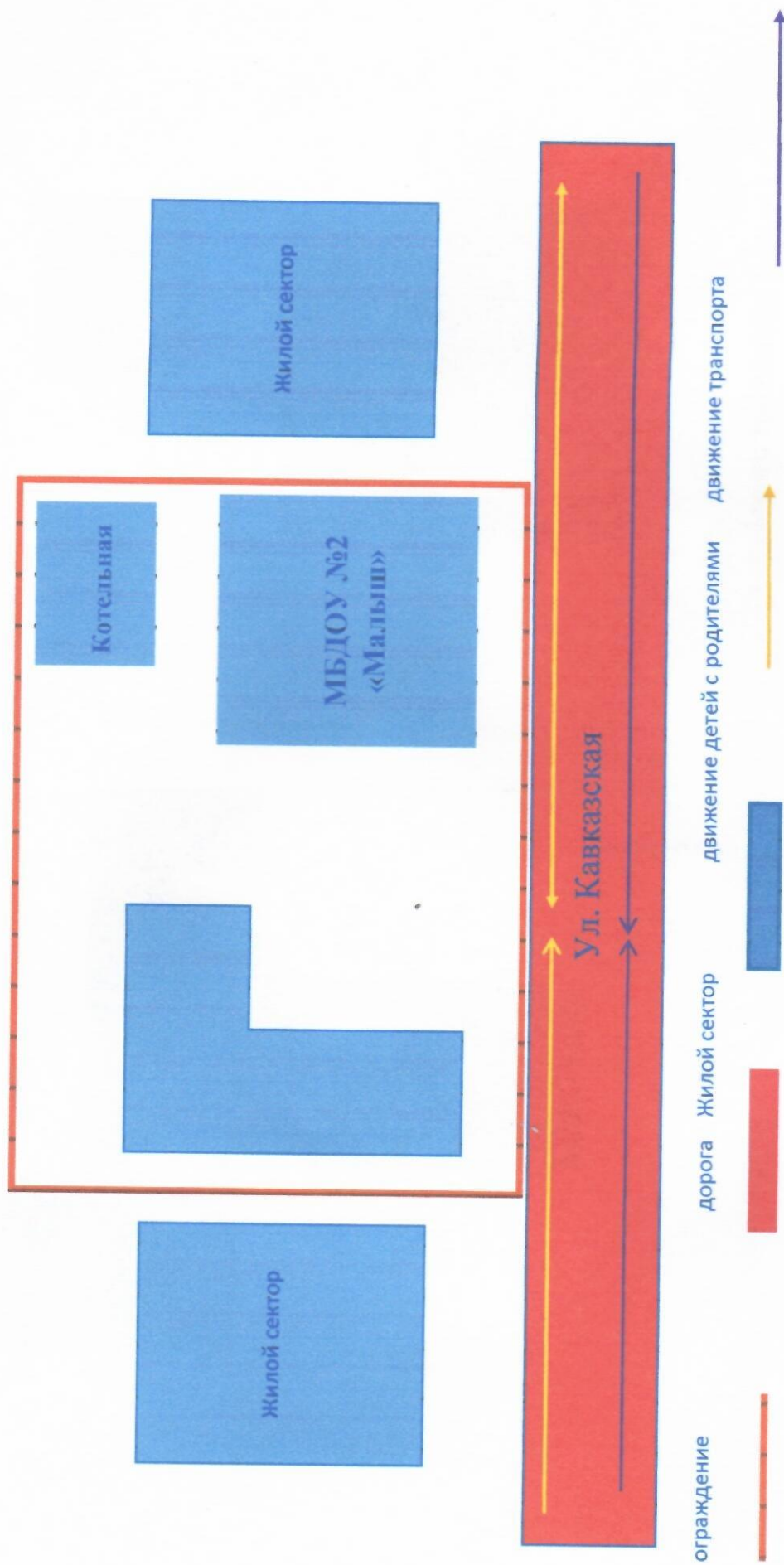
# 1. ПЛАН-СХЕМЫ ДОУ.

1. Район расположения ДОУ, пути движения транспортных средств и детей.

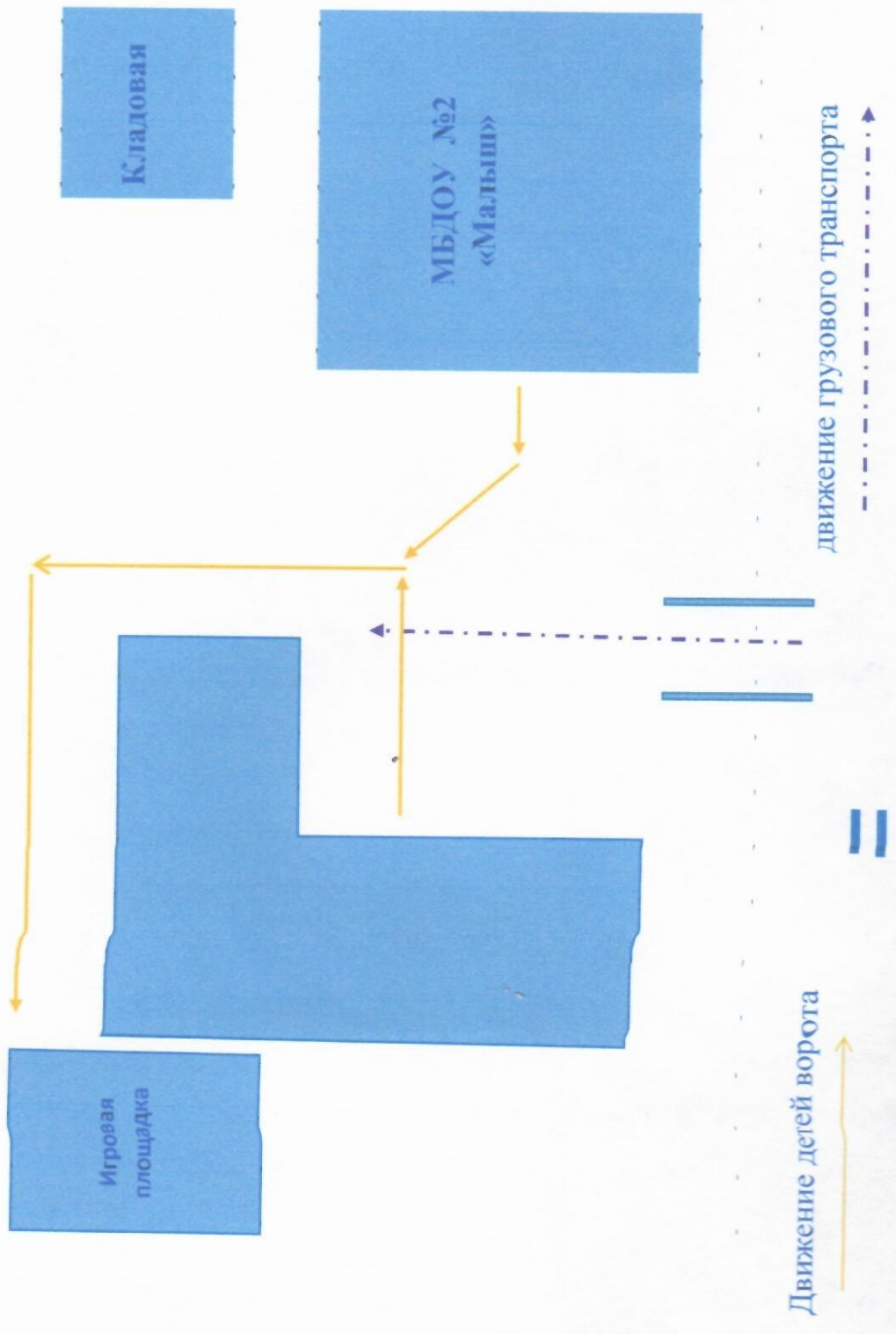




## 2. Организация дорожного движения в непосредственной близости в ДОУ



3. Пути движения транспортных средств к местам разгрузки/погрузки и рекомендуемых безопасных путей передвижения детей по территории образовательного учреждения.

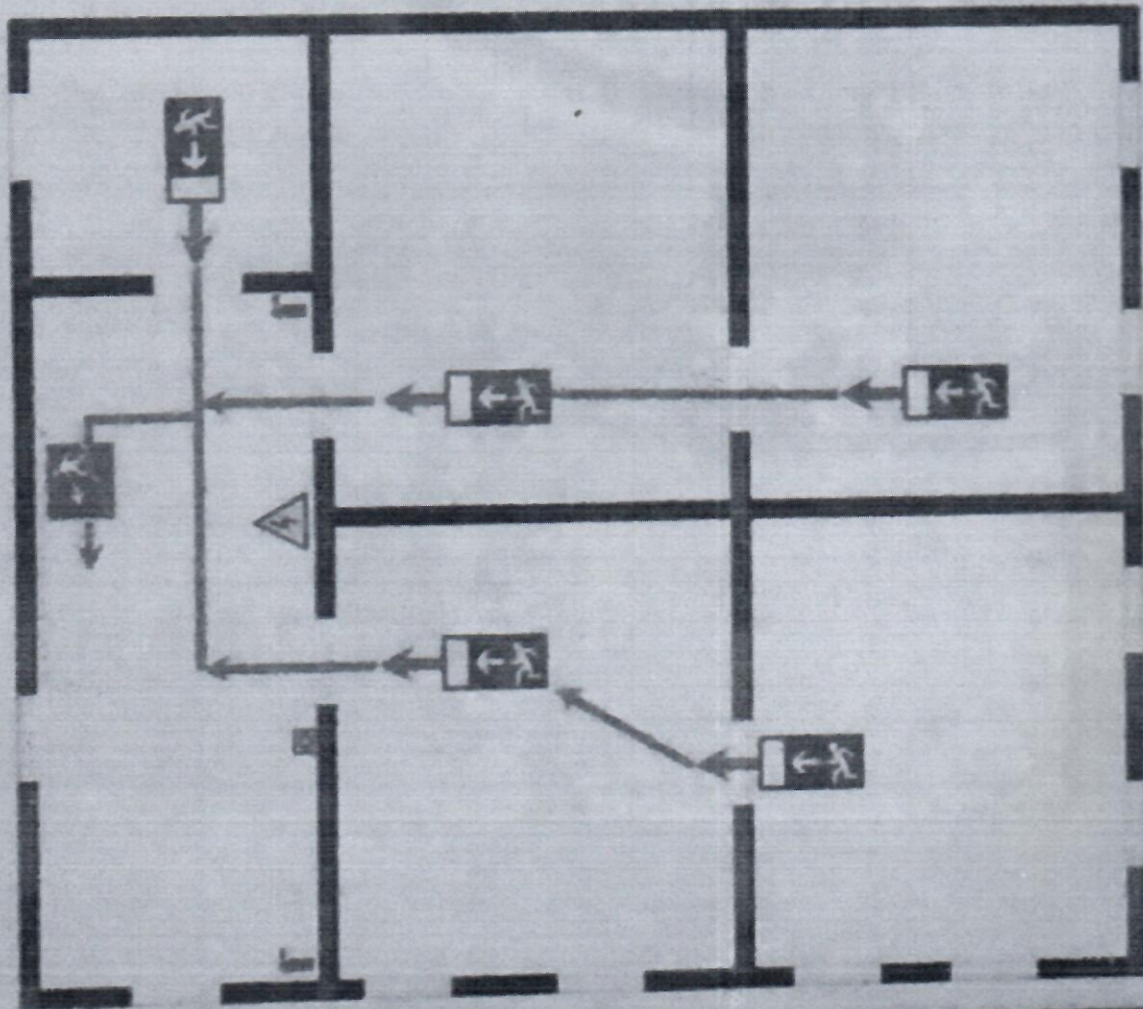




# ПЛАН ЭВАКУАЦИИ ПРИ ПОЖАРЕ

## 2 ЭТАЖ

Детский сад №2 «Малыш»  
Чигалева М.С.  
2017 год



### УСЛОВНЫЕ ОБОЗНАЧЕНИЯ

- ОГНЕУПАКИТЕЛЬ
- ПОЖАРНАЯ КИТА
- ТЕЛЕФОН
- РУЧНОЙ ПОЖАРНЫЙ ИЗВЕЩАТЕЛЬ
- ЛЭЩО С ПЕРЕКРОМ
- ЭЛЕКТРИЧЕСКИЙ ШВИТ
- ЭВАКУАЦИОННЫЙ ВЫХОД
- НАПРАВЛЕНИЕ ДВИЖЕНИЯ К ВЫХОДУ
- ОСНОВНОЙ ПУТЬ ЭВАКУАЦИИ
- АВАРИЙНЫЙ ПУТЬ ЭВАКУАЦИИ
- ВЫХОД ДИТЕЙ

### ДЕЙСТВИЯ ПРИ ПОЖАРЕ

- СООБЩИТЕ ПО ТЕЛЕФОНУ 101 ИЛИ 112 АДРЕС, БЛИЖЕ ВСЕ ТИПОВЫЕ ДЕЙСТВИЯ УЖА И ИКС ПО ВОЗВРАЩЕНИИ
- СРЕДСТВО СНАБЖЕНИЯ И ТЕРМОСОН
- ПРИНИМАТЕ МЕРЫ ПО СПОСОБНОСТИ ЛЮДЕЙ
- НАЖМИТЕ НА КНОПКУ РУЧНОГО ПОЖАРНОГО ИЗВЕЩАТЕЛЯ
- ПОДАРИТЕ СТУПАТ ВХОДУ
- ПРИНИМАТЕ МЕРЫ ПО ЭВАКУАЦИИ ЛЮДЕЙ
- СЕРВИСНЫЕ ПУТИ ПО ЗНАКАМ
- НАУЧИТЕСЬ ВХОДИ НА УЛИЦУ
- ПОДДАРИТЕ С СЕРВИС ПОСЛЕДОВАТЕЛЬНО
- ПРИНИМАТЕ МЕРЫ ПО ТУШЕНИЮ ПОЖАРА
- ОГНЕУПАКИТЕЛЬ И ПОЖАРНЫЙ АВАРИЙНЫЙ ПУТЬ ЭВАКУАЦИИ
- ОБЪЕДИНИТЕ ПОЖАРНЫЕ

### СОХРАНИТЕ СПОКОЙСТВИЕ!

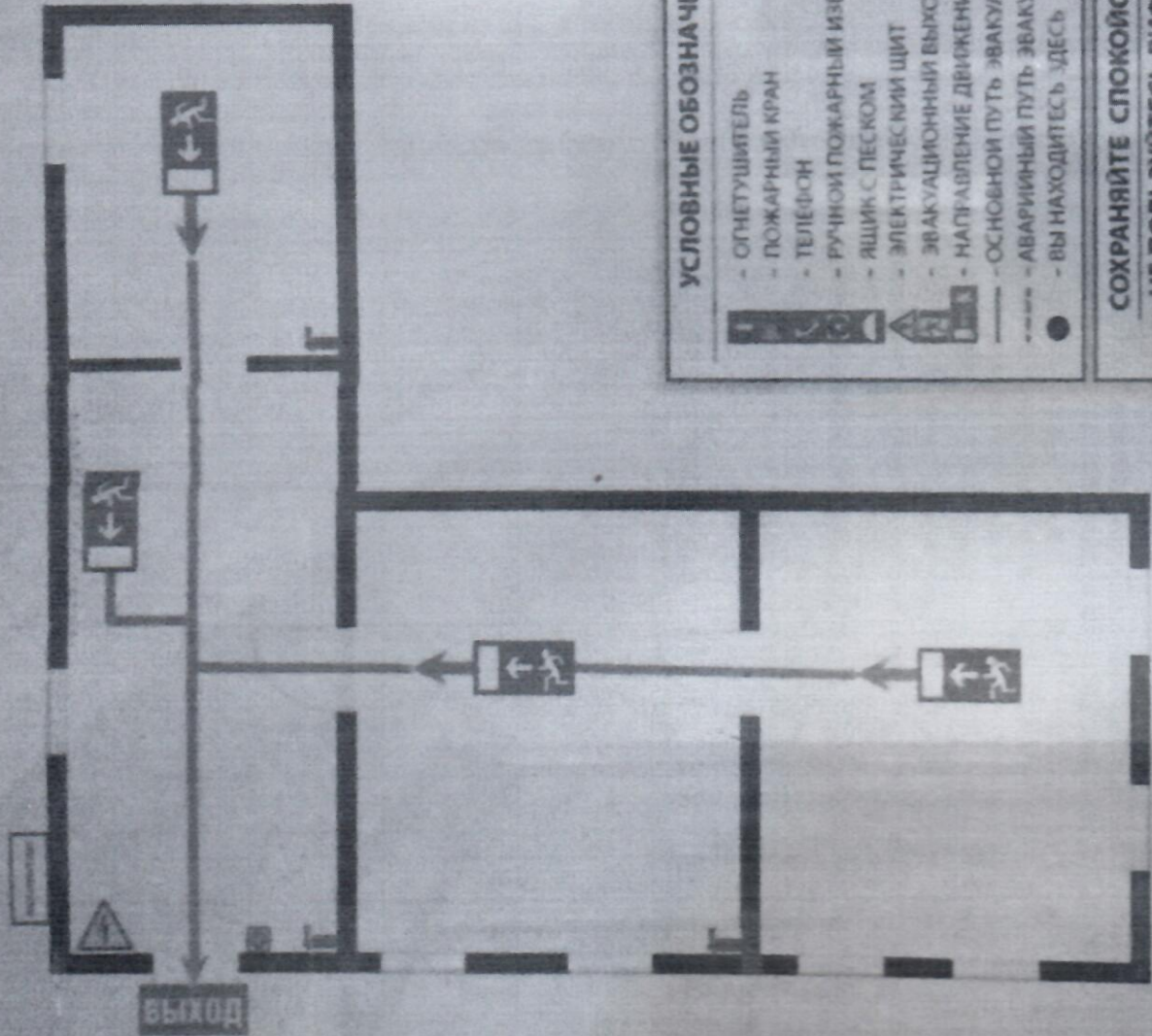
НЕ ПОЛЬЗУЙТЕСЬ ЛИФТОМ!

11



# ПЛАН ЭВАКУАЦИИ ПРИ ПОЖАРЕ

## 1 ЭТАЖ



### УСЛОВНЫЕ ОБОЗНАЧЕНИЯ

- ОГНЕТУШИТЕЛЬ
- ПОЖАРНЫЙ КРАН
- ТЕЛЕФОН
- РУЧНОЙ ПОЖАРНЫЙ ИЗВЕЩАТЕЛЬ
- ЯЩИК С ПЕСКОМ
- ЭЛЕКТРИЧЕСКИЙ ЩИТ
- ЭВАКУАЦИОННЫЙ ВЫХОД
- НАПРАВЛЕНИЕ ДВИЖЕНИЯ К ВЫХОДУ
- ОСНОВНОЙ ПУТЬ ЭВАКУАЦИИ
- АВАРИЙНЫЙ ПУТЬ ЭВАКУАЦИИ
- ВЫ НАХОДИТЕСЬ ЗДЕСЬ

**СОХРАНЯЙТЕ СПОКОЙСТВИЕ!**  
**НЕ ПОЛЬЗУЙТЕСЬ ЛИФТОМ!**

Детский сад №2 «Малыш»  
Чигаева М.С.  
«*Малыш*» 2017 год

### ДЕЙСТВИЯ ПРИ ПОЖАРЕ

- СООБЩИТЕ ПО ТЕЛЕФОНУ 101 ИЛИ 112  
- АДРЕС ВАШЕГО МЕСТОНАХОЖДЕНИЯ  
- ЭТАЖ И МЕСТО ВОЗГОРАНИЯ  
- СВОЮ ФАМИЛИЮ И ТЕЛЕФОН
- ПРИНИМИТЕ МЕРЫ ПО ОПОВЕЩЕНИЮ ЛЮДЕЙ  
- НАЖМИТЕ НА КНОПКУ РУЧНОГО  
ПОЖАРНОГО ИЗВЕЩАТЕЛЯ
- ПОДАЙТЕ СИГНАЛ ГОЛОСОМ  
- ПРИНИМИТЕ МЕРЫ ПО ЭВАКУАЦИИ ЛЮДЕЙ  
ОРИЕНТИРУЙТЕСЬ ПО ЗНАКАМ
- НАЙДИТЕ ВЫХОД НА УЛИЦУ  
- ВОЗЬМИТЕ С СОБОЙ ПОСТРАДАВШИХ
- ПРИНИМИТЕ МЕРЫ ПО ТУШЕНИЮ ПОЖАРА  
- ПО ВОЗМОЖНОСТИ ИСПОЛЬЗУЙТЕ  
ОГНЕТУШИТЕЛЬ И ПОЖАРНЫЙ КРАН  
- ПРИ НЕОБХОДИМОСТИ СЛЕДУЕТ  
ОБЕСПЕЧИТЬ ПОМЕЩЕНИЕ



1. В целях обеспечения антитеррористической защищенности объекта (территории), работниками дошкольного учреждения проводятся такие мероприятия как; обход территории 2-4 раза в сутки, ведется журнал регистрации обхода территории.

2. Также проводится инструктаж по антитеррористической безопасности.

3. Среди педагогов ведется работа с детьми и родителями такая как; конкурс рисунков на тему: «Нет терроризму», консультации и рекомендации для родителей на тему: «Будьте бдительными и внимательными», «Наша безопасность в наших руках»,

4. Конкурс стенгазет среди педагогов на тему: «Мы за мир во всем мире»

Продіювано, пронумеровано  
и скреплено печатью  
15 (П'ятнадцять) листа (ов)

Заведуючий  М.С. Чигасва